



邵阳学院

SHAoyang UNIVERSITY

2020级新生入学须知



2020 级新生入学须知

1、2020 级新生须本人持我校录取通知书和身份证于 2020 年 10 月 10 日、10 月 11 日来校办理报到等手续。不能按时报到的新生，应向学校招生就业处提出书面申请及证明材料，经同意方可延期报到（联系电话 0739-5432591），延期时间原则上一周以内，逾期将取消入学资格。新生报到地点分七里坪校区和李子园校区，请按录取通知书上的录取专业到相应校区报到。

根据新冠肺炎疫情常态化防控要求，2020 级新生入校必须出示健康码、并接受体温检测，健康码为绿码且体温正常方可进入校园。健康码为红码的新生需要先在当地医疗机构或集中医学观察隔离点进行 14 天医学观察并提供 7 日内核酸检测阴性结果，健康码为黄码的新生需先居家观察 14 天并提供 7 日内核酸检测阴性结果后方可来校报到，上述 2 种健康码在来校报到前还需先在学校进行集中医学观察，再次复查核酸检测为阴性后，方可进入学生宿舍。家在疫情高、中风险地区的新生在入校前 7 天内在当地医疗机构做核酸检测为阴性者方可来校报到，报到前需先在学校集中医学观察 14 天，复查核酸检测阴性者，方可进入学生宿舍。有咳嗽、发热、乏力、咽喉不适等症状的新生，在入校前积极治疗，待病情痊愈并提供入学前 7 日内的核酸检测阴性报告经学校同意后再入校办理入学手续。新生入学前 14 天内与新冠肺炎患者或疑似患者有接触史者，应在当地进行医学隔离观察 14 天，并提供核酸检测阴性报告方可来校报到，报到前需先在学校集中医学观察，再次复查核酸检测阴性者，方可入学生宿舍。感染新冠肺炎或新冠肺炎疑似新生暂不来校报到，待痊愈后或排除新冠肺炎感染后再联系学校办理入学手续。以上因隔离观察和核酸检测所产生的相关费用按国家有关政策处理。

2、凡被我校录取的新生，可凭录取通知书办理户口迁移证。新生办理户口迁移证按《邵阳学院新生办理户口迁移证注意事项》办理（见附件一）。

3、考生纸介质档案主要包括高考报名登记表、体检表、志愿表、高中阶段有关档案材料和优惠资格审查表及相关证明材料复印件等。湖南省考生的纸介质档案由考生所在中学（报名点）统一管理，所有被录取的考生凭高校录取通知书、身份证和准考证到考生所在中学（报名点）领取经密封盖章的

纸介质档案，入学报到时交录取专业所在学院。党、团组织关系及其档案一并转来，最迟不能超过报到后一个月。湖南省内考生党员组织关系，可由考生所在支部通过全国党员信息系统网上转入中共邵阳学院委员会，湖南省外的考生党员组织关系可通过纸质介绍信的形式转入中共邵阳学院委员会，党员纸质档案交至所在学院，由学院组织员统一交至组织部。团员组织关系的纸质档案及介绍信统一转入录取专业所在学院团总支，团员组织关系电子档案由考生本人通过团中央“智慧团建”系统从其所在中学团支部网上转入录取学院团总支，以上手续办结后由学院团总支统一在考生团员证上办理团组织关系转入注册。

4、应征入伍的录取新生申请保留入学资格，应当由新生本人持我校录取通知书和身份证（户口簿）、高中阶段教育毕业证，到入伍地县（市、区）人民政府征兵办公室领取并填写《应征入伍普通高等学校录取新生保留入学资格申请表》，并于报到日期内持我校录取通知书、身份证、《应征入伍普通高等学校录取新生保留入学资格申请表》来学校招生就业处办理保留入学资格手续。入伍新生本人因故不能来校办理的，可以委托其家人持上述证明材料及受委托人身份证代为办理。凡未按规定办理相关手续，视为自动放弃入学资格，责任由新生本人承担。

5、新生缴费

（1）办卡存钱。新生收到录取通知书时即可申请建行电子校园卡（见附件二：邵阳学院校园卡使用须知，附件三：校园E码通申卡信息采集操作手册），申请成功后即可存钱（注意：申请了助学贷款的同学不要存足缴费金额）；同卡号的建行实体校园卡将在报到时由各学院组织发放，该卡是学生就餐、饮水、门禁出入、图书借阅以及领取“奖、助、勤、补”等学生款项的专用卡（一卡两用，银行功能与一卡通功能相互独立，需要将银行存款充值至一卡通钱包，才能实现一卡通消费），请务必妥善保管。

（2）缴费

①缴费项目、缴费金额=学年学分学费+学年专业学费+住宿费+城乡居民基本医疗保险费+书籍费+体检费+军训服装费+床上用品费+医学类专业学生工作服(护士服或医士服)。（见附件四：“邵阳学院 2020 级新生学分制收费及其他费用一览表”）

②缴费方式：**◆银行批量代扣缴费**：未申请助学贷款的同学在成功申请了电子校园卡之后即可存足您的缴费金额，学校将通过银行批扣系统一次性扣缴上述费用（银行批扣不收手续费），为保证批扣成功，卡中存款必须大于所缴费用。**◆非税网络缴费**：把微信钱包或支付宝充值到缴费金额或绑定金额足够的银行卡，按“附件五：湖南非税网缴微信、支付宝缴费说明”的操作步骤一次缴清全部费用。注意：申请了助学贷款的新生，选择非税网络缴费，且须先缴纳除学费、住宿费之外的全部费用，贷款到账后抵扣学费和住宿费，多退少补。网络缴费在学校最后一批录取结束一周后开通。

注：可选择上述两种方式之一缴纳费用，无特殊情况学校不接受报到现场刷卡及现金缴费。缴费成功的学生直接到录取专业所在学院报到并领取缴费票据。

6、学校通过公开招标已为新生代购了床上用品，新生报到时只需到各录取专业所在学院领取床上用品领取单，然后到就近床上用品发放点领取。（见附件六）

7、新生入校时须带近期半身免冠彩色一寸照 8 张。

8、新生入校后，学校将在 3 个月内按照有关规定进行体检和入学资格复查，并对艺术类、体育类专业开展入学专业复测等，经复查不合格者，学校将视不同情况予以处理，直至取消入学资格。凡发现弄虚作假者，一律取消其入学资格。

9、新生本人持录取通知书和身份证先到录取专业所在校区的电子报到注册处报到（见附件七），再持《邵阳学院 2020 级学生安全须知及承诺书》、《邵阳学院 2020 级学生、家长及主要亲属基本信息采集表》、档案袋等材料到各录取专业所在学院办理后续手续。

10、报到期间，我校分别在邵阳火车站、高铁邵阳北站、汽车东站、汽车南站、汽车北站设有新生接待站，参与迎新工作人员均配带邵阳学院 2020 年迎新工作证（在路途中未设任何新生接待点），请录取新生注意旅途安全，妥善保管钱物，请勿提前到校。

11、乘车路线

（1）高铁邵阳北站距邵阳市区约 60 公里，学校仅设新生咨询站，未安排迎新车，请外地学生购票时尽量购买到达邵阳站的高铁。

(2) 七里坪校区：从火车南站乘坐 104 路公交车；从汽车南站出发乘坐 25、26 路到邵阳学院站下车或乘坐 17、35 路公交车，到高速收费站南（邵阳学院东大门）下车；从汽车东站出发，乘坐 38 路公交车到百春园站下，并转乘 25、26 路公交车；从汽车北站出发，乘坐 26 路公交车；从高铁邵阳北站出发，乘坐专线大巴到汽车南站，再乘坐 25、26、17、35 路公交车。

七里坪校区梅子井报到点：医学类专业新生乘坐 25、26、104 路公交车到邵阳学院西门站下车。

(3) 李子园校区：从火车南站出发乘坐 9、104 路公交车到市委党校站下，或乘坐 10 路公交车到佘湖桥西或一中站下；从汽车南站出发乘坐 35 路公交车到市委党校站下，或乘坐 7、18 路公交车，到邵水桥西头下车，下桥往南走 500 米即到；从汽车北站出发，乘坐 31 路公交车，到邵水桥西头下车，下桥往南走 500 米即到；从汽车东站出发，乘坐 10 路公交车到邵阳学院站下车；从高铁邵阳北站出发，乘坐专线大巴到汽车南站，乘 35 路到市委党校站下，或乘坐 7、18 路公交车，到邵水桥西头下车，下桥往南走 500 米即到。

12、联系电话：招生就业处：0739-5432591、5308781、5430151

学生工作处：0739-5430067

学校办公室：0739-5305169

附件一：邵阳学院新生办理户口迁移证注意事项

附件二：邵阳学院校园卡使用须知

附件三：校园 E 码通申卡信息采集操作手册

附件四：邵阳学院 2020 级新生学分制收费及其他费用一览表

附件五：湖南省非税网缴微信、支付宝缴费说明

附件六：邵阳学院 2020 级新生床上用品清单

附件七：邵阳学院 2020 级新生电子报到注册说明

邵 阳 学 院

二〇二〇年八月

附件一

邵阳学院新生办理户口迁移证注意事项

1、根据湖南省公安厅、湖南省教育厅有关文件规定，今年录取的新生，入学时可根据本人的意愿，实行户口迁移自愿的原则，由新生本人决定。

2、愿意办理户口迁移的新生，必须按下列要求办理户口迁移手续。

(1) 报到时所持有的《居民身份证》、《户口迁移证》、《录取通知书》上的姓名、性别、民族、年龄、身份证号码必须一致，不得有误。

(2) 迁移地址统一为：“湖南省邵阳市大祥区邵阳学院 XX 校区”，不得涂改。

(3) 户口迁移证必须规范，并盖有公安派出所户口专用章。

(4) 户口迁移证带来后交学校保卫处，由学校统一办理。

邵 阳 学 院

二〇二〇年八月

附件二

邵阳学院校园卡使用须知

中国建设银行（www.ccb.com）是四大国有商业银行之一，根据与学校协议约定为各位同学提供邵阳学院校园卡（建行龙卡）开卡服务。



1、电子校园卡申请与学费缴存

请您在收到录取通知书 **3** 天内通过手机版微信端扫码登陆“**校园 E 码通**”小程序进行校园卡申请，您的申请信息在提交 3 个工作日之后我行会为您开立一张校园卡，届时您可登陆“小程序”查询校园卡号，通过“小程序”申请的校园卡当前只提供卡号，校园卡状态为只收不付，可存入学费，但卡内资金不可支取，为不耽误您学杂费的缴纳请您在查询到校园卡号 3 个工作日之内将所需费用存入，届时我行将配合学校从该校园卡统一进行学费代扣，请您知悉。

2、实体校园卡发放与激活使用

同卡号的实体校园卡待您到校报到期间由各学院组织发放。

实体校园卡激活后具备校园卡及银行卡所有功能，开学期间建行工作人员会在学校设立激活点提供上门服务，同时您也可以持本人身份证和校园卡到邵阳任何一家建行网点办理激活手续。

主办行：建行邵阳分行营业部 联系电话 0739-5310130

地址：邵阳市西湖路 351 号，乘车路线：七里坪校区学生可在学校大门乘 25、26、17 路公共汽车到滑石村站下车，李子园校区学生可在宝庆路上乘 17、18 路公共汽车到滑石村站下车。

邵 阳 学 院
二〇二〇年八月

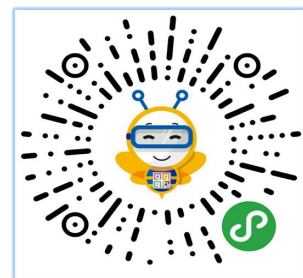
附件三

校园 E 码通申卡信息采集操作手册

一、扫码进入校园 E 码通

(一) 打开手机端微信

(二) 扫描右方“校园 E 码通”二维码进入



二、选择就读学校

(一) 在搜索栏位输入“学校关键字”或学校名称进行搜索，如邵阳学院，输入“邵阳”后在点击搜索。

(二) 输入本人姓名、学号或者身份证号码进行身份验证。

三、校园卡申请

(一) 进入小程序

在其他服务栏位选择“新生银行卡申请”

(二) 开始申请校园卡

进入身份识别页面，上传本人身份证正、反面影像（未满 18 周岁还需上传监护人身份证正反面，上传体现监护关系证明资料如户口簿关系页或出生证明），系统自动识别身份证信息并反显，用户确认身份信息无误后进入下一步。提示：未满 16 周岁不可使用该功能，目前仅支持大陆二代身份证，持其它证件的客户请到建行物理网点办理。

监护人同意开户声明（年龄在 16-18 岁以下的学生才需要）在签名区域签名，签名需清晰可辨识，签完后点击保存按钮，然后点提交进入下一步。

(三) 涉税声明及签名

在签名区域签名，签名需清晰可辨识，签完后点击保存按钮，然后点提交进入下一步。

(四) 提交申请

提交申请后，系统会提示申请结果

四、查询校园卡申请结果

(一) 在其他服务菜单选择“申请结果查询”申请结果一般在申请提交后的 3 个工作日内产生。

(二) 如申请成功，页面会展示卡号，在指定时间之内可存入学费，学费后续将由建设银行进行代扣，拟节省您的缴费时间。

(三) 如提示卡号未生成，可能系统还未生成卡号或您开户银行未上传校园卡号，请您稍等后再联系建行处理。

邵阳学院
二〇二〇年八月

附件四

邵阳学院 2020 级新生学分制收费及其他费用一览表

序号	专业名称	专业代码	层次	学制(年)	学年制收费标准(元/年)	年平均学分	学分学费标准(元/学分)	学年学分学费(元/年)	学年专业学费(元/年)	备注
1	金融工程	020302	本科	4	4000	40	70	2800	1200	
2	国际经济与贸易★	020401	本科	4	5000	40	70	2800	2200	
3	法学★	030101K	本科	4	5000	40	70	2800	2200	
4	思想政治教育	030503	本科	4	4000	40	70	2800	1200	S
5	体育教育	040201	本科	4	4000	40	70	2800	1200	S
6	社会体育指导与管理	040203	本科	4	4800	40	70	2800	2000	
7	汉语言文学	050101	本科	4	4000	40	70	2800	1200	S
8	汉语国际教育	050103	本科	4	4000	40	70	2800	1200	S
9	英语	050201	本科	4	4000	40	70	2800	1200	S
10	商务英语★	050262	本科	4	4500	40	70	2800	1700	
11	新闻学	050301	本科	4	6000	40	70	2800	3200	
12	历史学	060101	本科	4	4000	40	70	2800	1200	S
13	数学与应用数学	070101	本科	4	4000	40	70	2800	1200	S
14	信息与计算科学	070102	本科	4	3800	40	70	2800	1000	
15	物理学	070201	本科	4	4000	40	70	2800	1200	S
16	化学	070301	本科	4	4000	40	70	2800	1200	S
17	地理科学	070501	本科	4	4000	40	70	2800	1200	S
18	机械设计制造及其自动化★	080202	本科	4	5900	40	70	2800	3100	
19	机械设计制造及其自动化(中外合作办学)	080202H	本科	4	18000	40	70	2800	15200	
20	智能制造工程	080213T	本科	4	4800	40	70	2800	2000	
21	能源与动力工程★	080501	本科	4	5900	40	70	2800	3100	
22	电气工程及其自动化★	080601	本科	4	5900	40	70	2800	3100	
23	电子信息工程	080701	本科	4	4800	40	70	2800	2000	
24	通信工程	080703	本科	4	4800	40	70	2800	2000	
25	通信工程(中外合作办学)	080703H	本科	4	18000	40	70	2800	15200	

序号	专业名称	专业代码	层次	学制(年)	学年制收费标准(元/年)	年平均学分	学分学 费标准 (元/学 分)	学年学 分学费 (元/年)	学年专 业学费 (元/年)	备注
26	自动化	080801	本科	4	4800	40	70	2800	2000	
27	计算机科学与技术★	080901	本科	4	5900	40	70	2800	3100	
28	物联网工程	080905	本科	4	4800	40	70	2800	2000	
29	土木工程★	081001	本科	4	5900	40	70	2800	3100	
30	测绘工程	081201	本科	4	4800	40	70	2800	2000	
31	化学工程与工艺	081301	本科	4	4800	40	70	2800	2000	
32	制药工程	081302	本科	4	4800	40	70	2800	2000	
33	食品科学与工程	082701	本科	4	4800	40	70	2800	2000	
34	食品质量与安全★	082702	本科	4	5900	40	70	2800	3100	
35	城乡规划	082802	本科	5	4800	40	70	2800	2000	
36	风景园林	082803	本科	5	4800	40	70	2800	2000	
37	生物工程	083001	本科	4	4800	40	70	2800	2000	
38	园林	090502	本科	4	3600	40	70	2800	800	
39	临床医学★	100201K	本科	5	7150	40	70	2800	4350	
40	医学影像技术	101003	本科	4	5500	40	70	2800	2700	
41	康复治疗学	101005	本科	4	5500	40	70	2800	2700	
42	护理学	101101	本科	4	5500	40	70	2800	2700	
43	药学	100701	本科	4	5500	40	70	2800	2700	
44	医学检验技术	101001	本科	4	5500	40	70	2800	2700	
45	管理科学	120101	本科	4	4000	40	70	2800	1200	
46	会计学★	120203K	本科	4	5000	40	70	2800	2200	
47	资产评估	120208	本科	4	4000	40	70	2800	1200	
48	旅游管理	120901K	本科	4	4000	40	70	2800	1200	
49	音乐学	130202	本科	4	4200	40	70	2800	1400	S
50	舞蹈学	130205	本科	4	4800	40	70	2800	2000	S
51	美术学	130401	本科	4	4800	40	70	2800	2000	S
52	视觉传达设计	130502	本科	4	8000	40	70	2800	5200	
53	环境设计	130503	本科	4	8000	40	70	2800	5200	
54	产品设计	130504	本科	4	8000	40	70	2800	5200	
55			预科		4000					

	其他费用	<p>1、住宿费：非公寓 600 元/人.年；公寓 800、1000、1200 元/人.年（一类、二类、三类宿舍分别加收 100 元、80 元、50 元/人.年的空调维护费，电费按实结算）。</p> <p>2、城乡居民基本医疗保险费：250 元/人.年。</p> <p>3、书籍费：2000 元/人（按实结算，多退少补）。</p> <p>4、体检费：80 元/人（体检项目包括内科、外科、五官科、血压、脉搏、肝功能、胸透检查和结核病筛查）。</p> <p>5、军训服装费：61.5 元/人。</p> <p>6、床上用品费：385.5 元/人。</p> <p>7、医学类专业学生工作服：护士服 174 元/人、医士服 164 元/人。</p>
--	------	--

- 依据：1、湘发改价费[2015]648 号关于印发《湖南省普通大中专学校服务性收费和代收费管理办法》
- 2、湘发改价费[2016]668 号“关于进一步加强大中专教育收费管理有关事项的通知”
- 3、湘发改价费[2016]794 号“关于印发《湖南省普通高校学分制收费管理办法》的通知”；
- 4、湘发改价费[2017]915 号“关于印发《湖南省学校学生公寓价格管理办法》的通知”
- 5、湘发改价费[2019]548 号“关于湖南科技大学等九所高校实行学分制收费管理的批复”
- 6、湘教发[2020]9 号《湖南省省属普通本科高等学校 2020 年招生专业目录》
- 7、湘医保发[2019]21 号“关于做好 2020 年度城乡居民基本医疗保险参保缴费工作的通知”
- 8、邵院政字[2020]19 号“关于印发《邵阳学院学分制收费实施办法（试行）》的通知”
- 9、S 为师范专业, ★为热门专业；
- 10、预科生仍按学年制收费标准收费，学年制收费标准以省发改委最新核定为准。

邵 阳 学 院
二〇二〇年八月

附件五

湖南非税网缴微信、支付宝缴费说明

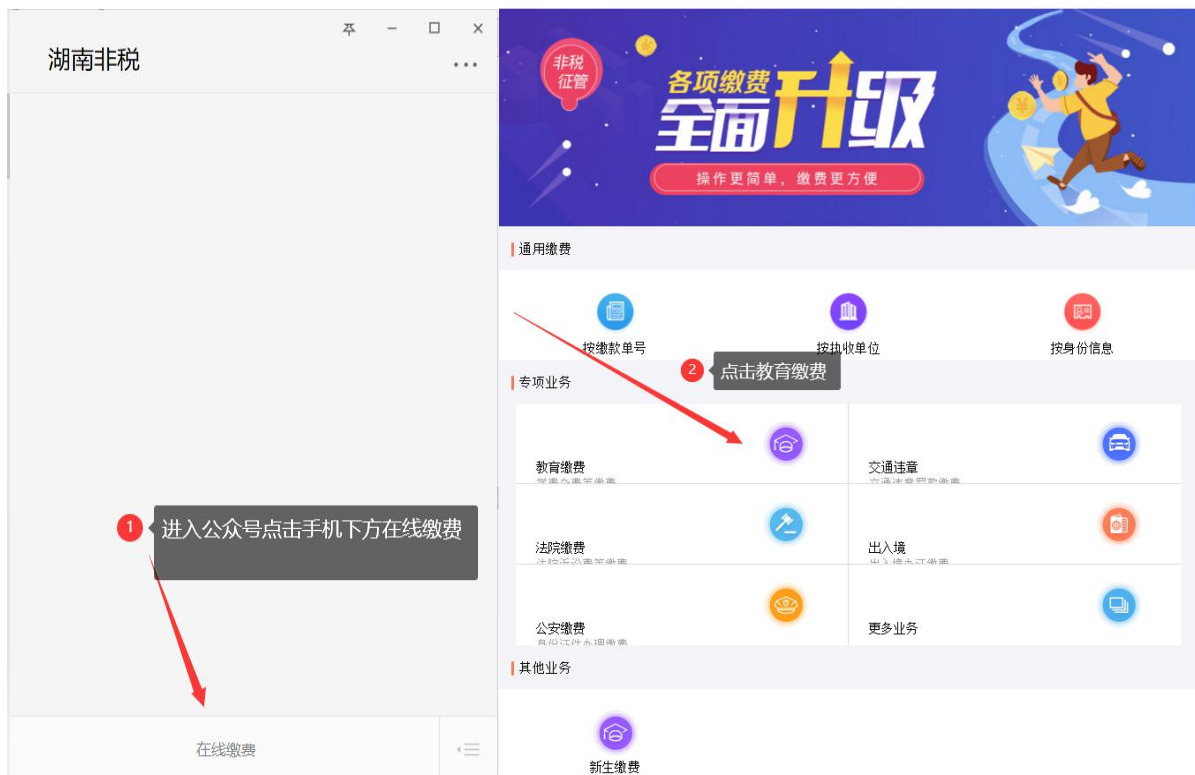
一、微信缴费平台

微信缴费方式：

- 1、直接搜索微信公众号“湖南非税”
- 2、扫下图, 微信湖南非税公众号二维码



微信缴费步骤：



缴费查询

缴费业务 教育缴费

地区 湖南省, 湖南省本级 >

学校 请选择学校 >

缴费类别 学费杂费 >

号码类型 此处可更改为身份证号登录 学号 >

学号 w84372828

姓名 张三

2644 第一张 2644

信息确认无误后点击查询

查询

待缴信息

2017学年-学费

缴费项目	2017学年-学费
缴费说明	学费
应缴(元)	88.00
已缴(元)	1.14
本次缴费(元)	86.86
(应缴-已缴)	

✕

基本信息

开具发票

4 填写完学生信息后进入此页面就能够进行正常缴费了

确认金额无误后就可点击进行缴费了

实际缴费(元) 00.00
(应缴: 86.86)

去缴款

	2020-02-26 15:34:40	0.01	支付成功 >
	2020-02-26 10:35:56	0.01	支付成功 >
	2020-02-24 16:41:23	0.01	支付成功 >
	2020-02-17 14:53:02	0.01	支付成功 >
	2020-02-14 13:49:39	0.01	支付成功 >

点击缴费记录就可以查询缴费金额、次数和订单




我要缴费


缴费记录


帮助中心

二、支付宝缴费

支付宝缴费方式：

- 1、支付宝首页搜索生活号“湖南非税”
- 2、扫下图支付宝湖南非税生活号二维码



支付宝缴费步骤：





邵阳学院
二〇二〇年八月

附件六

2020 级新生床上用品清单

为了方便广大新生和利于学校宿舍管理,学校通过公开招标为 2020 级新生代购了床上用品,项目及价格如下表。

一、床上用品						
序号	项目名称	数量	单位	单价	金额	备注
1	盖棉絮	2	床	63.3	126.6	4 斤/床
2	垫棉絮	1	床	61.5	61.5	
3	被套	2	床	49.8	99.6	
4	床单	1	床	24.5	24.5	
5	蚊帐	1	床	13.6	13.6	
6	枕芯三件套(枕巾、 枕芯、枕套)	1	套	26	26	
7	编织袋	1	个	8.2	8.2	
8	凉席	1	床	25.5	25.5	
	1-8 床上用品小计				385.5	
二、军训服装						
9	军训服装	1	套	61.5	61.5	
	1-9 合计				447	
三、医学类专业学生工作服						
10	护士服(长袖、短袖 各 2 件,燕帽 2 顶)	1	套	174	174	
11	医士服(长袖、短袖 各 2 件,圆帽 2 顶)	1	套	164	164	
	10-11 小计				338	
	1-11 合计				785	

邵阳学院
二〇二〇年八月

附件七

邵阳学院 2020 级新生电子报到注册说明

新生电子报到注册是上报湖南省教育厅和国家教育部新生注册信息的基础工作，是新生取得学籍、毕业证书和学位证书的重要依据。现将邵阳学院 2020 级新生电子报到注册的注意事项作如下说明。

1、录取通知书是新生报到的唯一凭证，新生应妥善保管好自己的录取通知书，如发生特殊情况（如遗失、破烂等）应在新生报到日期前一周内与我校招生就业处取得联系，如因录取通知书的问题造成无法报到及电子注册由新生自行负责。

2、所有新生都必须由本人持录取通知书、居民身份证、高考准考证到学校招生就业处所设报到点进行电子报到注册，任何人不得以任何理由由他人代其报到注册。

3、新生不按规定进行电子报到注册，造成学籍无法在国家教育部注册，责任自负。

请新生务必对电子报到注册工作引起高度重视，严格按照以上要求进行电子报到注册。

邵 阳 学 院

二〇二〇年八月

明德 求真 共生 超越

